

Konjunkturstatistik, löner för statlig sektor, juli 2003

Salaries in The Governmental Sector, July 2003

I korta drag

Löneökningen för statlig sektor var 2,8 procent

Den preliminära genomsnittliga månadslönen för hel- och deltidsanställda inom statlig sektor var 24 520 kronor under juli 2003. Detta är en ökning med 2,8 procent sedan juli 2002.

Inom civilförvaltningen ökade lönerna med 3,1 procent och för försvaret ökade lönerna med 1,4 procent.

För kvinnor inom statlig sektor ökade lönerna med 3,3 procent medan männens löneökning uppgick till 2,5 procent.

I löneutvecklingen ingår lönehöjningar som följd av 2002 års avtal och effekter av strukturförändringar som inträffat inom myndigheten. Förändringstalen är baserade på skillnader mellan de definitiva lönerna 2002 och de preliminära lönerna 2003.

Antal sysselsatta ökade med 2,7 procent

Antalet sysselsatta inom den statliga sektorn var 231 230 under juli 2003. Detta är jämfört med juli 2002 en ökning med 6 040 personer eller 2,7 procent. De sysselsatta var fördelade på 110 860 kvinnor och 120 370 män.

Inom civilförvaltningen var antalet sysselsatta 186 540 under juli 2003. Detta är jämfört med juli 2002 en ökning med 5 360 personer.

Inom försvaret ökade antalet anställda med 830 till 28 130 under samma period.

Medlingsinstitutet
National Mediation Office



Statistiska centralbyrån
Statistics Sweden

Christina Eurén, tfn 08-545 292 45,
christina.euren@mi.se, www.mi.se

Lena Larsson, SCB, tfn 019-17 60 19, lena.larsson2@scb.se
Jenny Karlsson, SCB, tfn 019-17 69 83, jenny.karlsson@scb.se

Statistiken har producerats av SCB på uppdrag av Medlingsinstitutet (MI), som ansvarar för officiell statistik inom området.

ISSN 0082-0237 Serie AM – Arbetsmarknad. Utkom den 30 september 2003.
Tidigare publicering: Se avsnittet Fakta om statistiken.
Utgivare av Statistiska meddelanden är Svante Öberg, SCB.

Innehåll

Statistiken med kommentarer	3
Löner	3
Löneutveckling inom statlig sektor	4
Sysselsättning	4
Tabeller	5
1. Statlig sektor – genomsnittlig månadslön, fördelad efter myndighet, juli 2003	5
2. Statlig sektor – genomsnittlig månadslön, inklusive retroaktiv lön, fördelad efter myndighet, juli 2002	6
3. Statlig sektor – genomsnittlig månadslön fördelad efter näringsgren, juli 2003	7
4. Statlig sektor – genomsnittlig månadslön, utveckling fr.o.m. juli 2001 t.o.m. juli 2003	8
5. Statlig sektor – genomsnittlig månadslön för Civilförvaltningen och Försvaret, utveckling fr.o.m. juli 2001 t.o.m. juli 2003	9
6. Statlig sektor – antal sysselsatta fördelade efter myndighet, juli 2003	10
7. Statlig sektor – antal sysselsatta fördelade efter län, juli 2003	11
8. Statlig sektor – antal sysselsatta fördelade efter näringsgren, juli 2003	12
Fakta om statistiken	13
Inledning	13
Detta omfattar statistiken	13
Objekt och population	13
Statistiska mått	13
Variabler	14
Redovisningsgrupper	14
Så görs statistiken	14
Statistikens tillförlitlighet	15
Bortfall	15
Täckning	15
Bra att veta	15
Spridningsformer	15
Primärmaterial	15
Annan statistik	15
In English	16
Summary	16
List of tables	16
List of terms	17

Statistiken med kommentarer

Löner

Löneutvecklingen mellan juli 2002 och juli 2003 var för hel- och deltidstjänstgörande 2,8 procent. Kvinnornas löner ökade med 3,3 procent. Männens löneökning uppgick till 2,5 procent. Den genomsnittliga månadslönen för deltidstjänstgörande i tabellen nedan är uppräknad till heltidslön.

Genomsnittlig månadslön och procentuell förändring från samma månad föregående år

	Genomsnittlig månadslön		
	Juli 2002	Juli 2003	%
Heltidstjänstgörande			
Kvinnor	21 870	22 620	+ 3,4
Män	25 730	26 390	+ 2,6
Totalt	23 990	24 680	+ 2,9
Deltidstjänstgörande			
Kvinnor	20 910	21 370	+ 2,2
Män	26 070	26 420	+ 1,3
Totalt	22 270	22 720	+ 2,1
Hel- och deltidstjänstgörande			
Kvinnor	21 750	22 460	+ 3,3
Män	25 740	26 390	+ 2,5
Totalt	23 850	24 520	+ 2,8

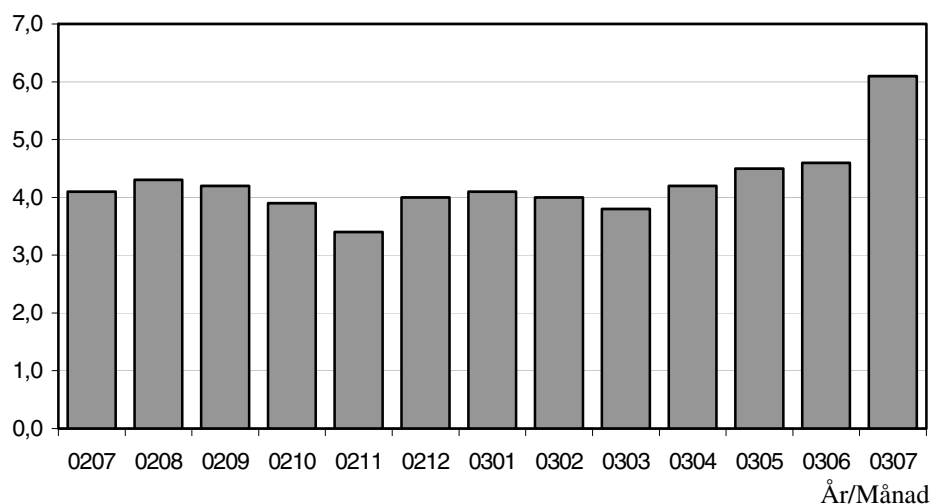
För civilförvaltningen ökade lönerna med 3,1 procent mellan juli 2002 och juli 2003. Försvarets löneökning var 1,4 procent och löneökningen för den totala statliga sektorn var 2,8 procent för samma period.

Genomsnittlig månadslön och procentuell förändring från samma månad föregående år

	Genomsnittlig månadslön		
	Juli 2002	Juli 2003	%
Civilförvaltningen			
Kvinnor	22 170	22 930	+ 3,4
Män	25 790	26 550	+ 2,9
Totalt	24 040	24 790	+ 3,1
Försvaret			
Kvinnor	20 850	21 390	+ 2,6
Män	25 940	26 240	+ 1,1
Totalt	24 830	25 170	+ 1,4
Totalt			
Kvinnor	21 750	22 460	+ 3,3
Män	25 740	26 390	+ 2,5
Totalt	23 850	24 520	+ 2,8

Löneutveckling inom statlig sektor

Procent



Diagrammet ovan baseras på preliminära löneuppgifter och visar löneutvecklingen inom den statliga sektorn. Löneutvecklingen är mätt på den genomsnittliga månadslönen, dvs. grundlön, fasta samt rörliga tillägg jämfört med 12 månader tidigare.

Sysselsättning

Antalet sysselsatta i den statliga sektorn ökade med 6 040 personer mellan juli 2002 och juli 2003. Civilförvaltningen ökade med 5 360 personer och försvarets ökning uppgick till 830 personer för samma period.

Antal sysselsatta och procentuell förändring från samma månad föregående år

	Antal sysselsatta		
	Juli 2002	Juli 2003	%
Civilförvaltningen	181 190	186 540	+ 3,0
Omräknat till heltidspersoner	164 420	168 930	+ 2,7
Försvaret	27 310	28 130	+ 3,0
Omräknat till heltidspersoner	25 920	26 750	+ 3,2
Totalt	225 200	231 230	+ 2,7
Omräknat till heltidspersoner	206 150	211 450	+ 2,6

Tabeller

1. Statlig sektor – genomsnittlig månadslön, fördelad efter myndighet, juli 2003

1. Governmental sector – average monthly salary, by authority, July 2003

Myndighet	Genomsnittlig månadslön, kronor							Förändring från föregående år	
	Heltidstjänstgörande			Deltids-tjänst-görande Totalt	Hel- och deltidstjänstgörande			Kronor	Procent
	Kvinnor	Män	Totalt		Kvinnor	Män	Totalt		
TOTALT	22 617	26 385	24 680	22 723	22 456	26 386	24 516	670	2,8
HELSTATLIG VERKSAMHET	23 020	26 499	25 017	22 952	22 836	26 490	24 846	689	2,9
CIVILFÖRVALTNINGEN	23 130	26 562	24 974	22 958	22 931	26 546	24 789	749	3,1
Polisväsendet	22 364	26 562	25 226	21 271	22 170	26 487	25 026	1 151	4,8
Domstolsväsendet	23 080	34 167	26 919	21 619	22 828	34 151	26 504	772	3,0
Kriminalvården	20 208	20 515	20 390	23 329	20 287	20 832	20 602	638	3,2
Migrationsverket	21 491	22 559	21 884	23 541	21 533	22 745	21 971	805	3,8 ¹
Skattemyndigheterna	21 778	25 912	23 244	21 276	21 598	25 911	22 978	807	3,6
Länsstyrelserna	21 770	24 910	23 204	21 627	21 668	24 831	23 049	880	4,0 ¹
Kronofogdemyndigheterna	19 859	24 022	21 280	19 681	19 724	24 031	21 105	148	0,7
Tullverket	22 254	23 622	23 034	21 805	22 113	23 585	22 919	330	1,5
Universitet o högskolor	23 561	27 974	25 859	23 655	23 290	27 897	25 583	389	1,5
Lantbruksuniversitetet	21 819	25 554	23 838	21 708	21 548	25 554	23 573	346	1,5
Skogsvårdsstyrelserna	21 306	23 433	23 031	20 826	21 030	23 366	22 871	612	2,7 ¹
Arbetsmarknadsverket	22 881	24 233	23 434	21 326	22 671	24 167	23 249	1 611	7,4
Banverket	24 211	25 998	25 727	25 959	24 276	26 013	25 734	1 861	7,8
Vägverket	22 376	25 399	24 756	24 240	22 225	25 459	24 736	341	1,4
Övriga myndigheter	24 872	28 301	26 475	23 910	24 627	28 200	26 232	754	3,0
FÖRSVARET	21 454	26 230	25 224	22 892	21 387	26 236	25 168	335	1,3
ÖVR STATLIGT LÖNE- REGLERAD VERKSAMHET	19 792	22 161	20 275	20 333	19 747	22 549	20 281	336	1,7
Allmänna försäkringskassor	19 752	22 185	20 237	20 345	19 713	22 587	20 248	406	2,0

Förändringssiffrorna är baserade på skillnader mellan de definitiva lönerna 2002 och de preliminära lönerna 2003.

1) Förändringssiffran är starkt påverkad av strukturella förändringar.

2. Statlig sektor – genomsnittlig månadslön, inklusive retroaktiv lön, fördelad efter myndighet, juli 2002

2. Governmental sector – average monthly salary, including retroactive wage, by authority, July 2002

Myndighet	Genomsnittlig månadslön, kronor							Förändring från föregående år	
	Heltidstjänstgörande			Deltids-tjänst-görande	Hel- och deltidstjänstgörande			Kronor	Procent
	Kvinnor	Män	Totalt	Totalt	Kvinnor	Män	Totalt		
TOTALT	21 873	25 726	23 990	22 265	21 748	25 740	23 846	919	4,0
HELSTATLIG VERKSAMHET	22 228	25 824	24 300	22 546	22 094	25 829	24 157	925	4,0
CIVILFÖRVALTNINGEN	22 315	25 785	24 188	22 554	22 170	25 791	24 040	906	3,9
Polisväsendet	21 189	25 345	24 055	20 653	21 037	25 279	23 875	223	0,9
Domstolsväsendet	22 380	33 101	26 125	21 027	22 177	33 049	25 732	1 067	4,3
Kriminalvården	19 547	19 913	19 765	22 437	19 659	20 184	19 964	545	2,8
Migrationsverket	20 617	22 172	21 165	21 195	20 589	22 242	21 166	1 062	5,3
Skattemyndigheterna	20 849	25 080	22 335	21 071	20 813	25 098	22 171	951	4,5
Länsstyrelserna	20 819	24 028	22 325	20 594	20 721	23 947	22 169	761	3,6
Kronofogdemyndigheterna	19 631	23 999	21 126	19 472	19 535	23 986	20 957	960	4,8
Tullverket	21 844	23 207	22 623	22 266	21 826	23 215	22 589	1 109	5,2
Universitet o högskolor	23 026	27 575	25 405	23 731	22 827	27 562	25 194	1 051	4,4
Lantbruksuniversitetet	21 414	25 146	23 451	21 565	21 215	25 175	23 227	778	3,5
Skogsvårdsstyrelserna	20 731	22 722	22 380	20 704	20 408	22 708	22 259	886	4,1
Arbetsmarknadsverket	21 193	22 608	21 758	20 153	21 064	22 574	21 638	496	2,3
Banverket	22 845	24 048	23 874	23 825	22 854	24 055	23 873	1 384	6,2
Övriga myndigheter	24 019	27 650	25 716	23 182	23 789	27 549	25 478	1 101	4,5
FÖRSVARET	20 905	25 937	24 891	22 374	20 849	25 944	24 833	1 077	4,5
ÖVR STATLIGT LÖNE- REGLERAD VERKSAMHET	19 426	22 132	19 978	19 675	19 352	22 485	19 945	866	4,5
Allmänna försäkringskassor	19 332	22 039	19 867	19 642	19 263	22 426	19 842	847	4,5

Förändringssiffrorna är baserade på skillnader mellan de definitiva lönerna 2001 och de definitiva lönerna 2002.

3. Statlig sektor – genomsnittlig månadslön fördelad efter näringsgren, juli 2003

3. Governmental sector – average monthly salary by branch of industry, July 2003

Näringsgren/SNI 2002	Genomsnittlig månadslön, kronor							Förändring från föregående år	
	Heltidstjänstgörande			Deltids- tjänst- görande Totalt	Hel- och deltidstjänstgörande			Kronor	Procent
	Kvinnor	Män	Totalt		Kvinnor	Män	Totalt		
TOTALT	22 617	26 385	24 680	22 723	22 456	26 386	24 516	670	2,8
A Jordbruk	19 001	27 886	21 126	19 186	18 942	27 490	20 885	357	1,7 ¹
F Byggverksamhet	23 677	25 580	25 295	25 634	23 643	25 619	25 306	1 230	5,1
J Finansiell verksamhet	20 222	23 225	21 217	21 000	20 283	23 150	21 205	-1 211	-5,4 ¹
K Fastighetsverksamhet, företagstjänster	23 247	26 304	24 700	22 724	23 055	26 308	24 531	1 143	4,9
L Offentlig förvaltning och försvar	22 312	26 268	24 453	22 212	22 178	26 273	24 301	658	2,8
75.1 Offentlig förvaltning	23 465	27 343	25 198	22 837	23 259	27 319	24 980	550	2,3 ¹
75.2 Utrikesförvaltning och Försvar	22 249	26 022	24 798	22 232	22 132	26 007	24 683	719	3,0
75.3 Obligatorisk socialförsäkring	20 165	23 605	20 946	20 520	20 100	23 895	20 906	550	2,7
M Utbildning	23 422	27 753	25 654	23 391	23 136	27 681	25 368	372	1,5
80.1 Grundskoleutbildning	22 444	23 366	22 694	19 735	21 902	22 976	22 163	497	2,3
80.3 Högskoleutbildning	23 455	27 818	25 731	23 531	23 181	27 749	25 455	368	1,5
80.4 Vuxenutbildning och övrig utbildning	24 250	25 581	24 861	22 889	24 105	25 638	24 807	316	1,3 ¹
N Hälso- och sjukvård, sociala tjänster	20 527	21 915	21 263	22 547	20 641	22 262	21 472	253	1,2 ¹
O Andra samhällsliga och personliga tjänster	22 688	23 625	23 136	20 942	22 336	23 459	22 839	3	0,0

Förändringssiffrorna är baserade på skillnader mellan de definitiva lönerna 2002 och de preliminära lönerna 2003.

1) Förändringssiffran är starkt påverkad av strukturella förändringar.

4. Statlig sektor – genomsnittlig månadslön, utveckling fr.o.m. juli 2001 t.o.m. juli 2003

4. Governmental sector – average monthly salary, from July 2001 to July 2003

Mätmånad	Genomsnittlig månadslön, kronor			Förändring från föregående år, procent		
	preliminär	preliminär+retro	definitiv	preliminär mot preliminär	preliminär+retro mot definitiv	definitiv mot definitiv
jul-01	22 200	–	22 930	2,1	–	4,2
aug-01	22 060	–	22 760	1,9	–	3,9
sep-01	22 310	–	22 940	2,2	–	4,2
okt-01	22 540	–	23 100	2,5	–	4,3
nov-01	22 800	–	23 150	3,4	–	4,5
dec-01	23 090	–	23 210	4,2	–	4,5
jan-02	23 160	–	23 260	4,6	–	4,7
feb-02	23 160	–	23 230	4,7	–	4,7
mar-02	23 210	–	23 260	4,8	–	4,8
apr-02	23 300	–	24 040	4,7	–	4,3
maj-02	23 210	–	23 960	4,2	–	4,0
jun-02	23 160	–	23 900	4,7	–	4,4
jul-02	23 110	–	23 850	4,1	–	4,0
aug-02	23 020	23 750	–	4,3	4,4	–
sep-02	23 250	23 970	–	4,2	4,5	–
okt-02	23 410	24 000	–	3,9	3,9	–
nov-02	23 580	24 050	–	3,4	3,9	–
dec-02	24 010	24 150	–	4,0	4,1	–
jan-03	24 110	24 300	–	4,1	4,5	–
feb-03	24 070	24 240	–	4,0	4,4	–
mar-03	24 100	24 220	–	3,8	4,1	–
apr-03	24 280	24 380	–	4,2	1,4	–
maj-03	24 260	24 320	–	4,5	1,5	–
jun-03	24 220	24 240	–	4,6	1,4	–
jul-03	24 520	24 520	–	6,1	2,8	–

5. Statlig sektor – genomsnittlig månadslön för Civilförvaltningen och Försvaret, utveckling fr.o.m. juli 2001 t.o.m. juli 2003

5. Governmental sector – average monthly salary in the Civil Service and The Defence Organization, from July 2001 to July 2003

Mätmånad	Genomsnittlig månadslön, kronor			Förändring från föregående år, procent		
	preliminär	preliminär+retro	definitiv	preliminär mot preliminär	preliminär+retro mot definitiv	definitiv mot definitiv
jul-01	22 480	–	23 230	2,2	–	4,2
aug-01	22 350	–	23 050	2,0	–	4,0
sep-01	22 610	–	23 240	2,3	–	4,2
okt-01	22 840	–	23 420	2,6	–	4,4
nov-01	23 110	–	23 470	3,5	–	4,6
dec-01	23 410	–	23 520	4,3	–	4,6
jan-02	23 480	–	23 590	4,7	–	4,8
feb-02	23 480	–	23 550	4,8	–	4,8
mar-02	23 530	–	23 590	4,9	–	4,9
apr-02	23 620	–	24 350	4,7	–	4,3
maj-02	23 530	–	24 270	4,2	–	3,9
jun-02	23 480	–	24 200	4,7	–	4,4
jul-02	23 420	–	24 150	4,2	–	4,0
aug-02	23 330	24 050	–	4,4	4,4	–
sep-02	23 580	24 290	–	4,3	4,5	–
okt-02	23 720	24 360	–	3,9	4,1	–
nov-02	23 900	24 400	–	3,4	4,0	–
dec-02	24 340	24 490	–	4,0	4,1	–
jan-03	24 440	24 650	–	4,1	4,5	–
feb-03	24 400	24 580	–	3,9	4,4	–
mar-03	24 430	24 560	–	3,8	4,1	–
apr-03	24 630	24 730	–	4,3	1,6	–
maj-03	24 600	24 670	–	4,5	1,6	–
jun-03	24 560	24 580	–	4,6	1,6	–
jul-03	24 840	24 840	–	6,1	2,9	–

6. Statlig sektor – antal sysselsatta fördelade efter myndighet, juli 2003

6. Governmental sector – number of employees by authority, July 2003

Myndighet	Antal					Förändring från föregående år	Heltidspersoner	
	Samtliga	Heltids-tjänstgörande		Deltids-tjänstgörande			Antal	Därav kvinnor, procent
		Kvinnor	Män	Kvinnor	Män			
TOTALT	231 234	86 598	104 899	24 262	15 475	6 036	211 447	47,5
HELSTATLIG VERKSAMHET	215 399	75 809	102 139	22 292	15 159	6 112	196 322	44,9
CIVILFÖRVALTNINGEN	186 544	70 005	81 395	21 324	13 820	5 359	168 929	48,5
Justitiedepartementet	41 788	14 563	22 174	3 048	2 003	-1 293	39 268	41,6
Polisväsendet	24 123	6 850	14 661	1 520	1 092	155	22 737	33,9
Domstolsväsendet	5 397	3 080	1 666	548	103	-33	5 173	66,9
Kriminalvården	9 936	3 457	5 007	762	710	650	9 177	42,2
Utrikesdepartementet	5 765	3 249	1 960	404	152	960	5 530	63,4
Migrationsverket	3 293	1 892	1 100	203	98	770	3 161	63,9
Försvarsdepartementet	143	65	71	6	1	13	141	49,6
Socialdepartementet	7 347	2 729	2 724	974	920	260	6 375	51,0
Finansdepartementet	27 343	12 810	10 202	3 341	990	2 359	25 930	58,5
Skattemyndigheterna	9 693	5 153	2 828	1 524	188	-236	9 247	68,0
Länsstyrelserna	5 339	2 419	2 038	580	302	514	4 989	56,1
Kronofogdemyndigheterna	2 595	1 447	752	322	74	-9	2 485	67,8
Tullverket	2 524	948	1 259	217	100	-37	2 436	45,3
Utbildningsdepartementet	58 703	21 188	21 654	9 258	6 603	2 381	49 843	51,6
Universitet o högskolor ¹	54 236	18 762	20 406	8 665	6 403	2 351	45 729	50,1
Jordbruksdepartementet	6 822	2 736	2 579	987	520	371	6 084	54,2
Lantbruksuniversitetet	3 599	1 228	1 449	598	324	-57	3 119	49,4
Kulturdepartementet	3 122	1 197	1 039	596	290	24	2 646	56,5
Näringsdepartementet	31 094	9 803	17 055	2 257	1 979	614	29 137	38,3
Skogsvårdsstyrelserna	1 828	185	800	170	673	278	1 369	18,8
Arbetsmarknadsverket	9 898	5 064	3 511	1 092	231	162	9 421	61,4
Banverket	6 836	972	5 451	176	237	258	6 646	16,2
Vägverket	7 902	1 464	5 443	392	603	135	7 363	22,5
Miljödepartementet	4 417	1 665	1 937	453	362	-330	3 976	48,2
FÖRSVARET	28 134	5 469	20 485	900	1 280	828	26 748	22,1
RIKSDAGENS VERK	721	335	259	68	59	-75	645	57,1
ÖVR STATLIGT LÖNEREGLERAD VERKSAMHET	15 835	10 789	2 760	1 970	316	-76	15 126	80,9
Museer, forskningsinstitut mm	351	153	115	61	22	-236	307	60,3
Allmänna försäkringskassor	15 484	10 636	2 645	1 909	294	160	14 820	81,3

7. Statlig sektor – antal sysselsatta fördelade efter län, juli 2003

7. Governmental sector – number of employees by county, July 2003

Län	Antal					Förändring från föregående år	Heltidspersoner	
	Samtliga	Heltids- tjänstgörande		Deltids- tjänstgörande			Antal	Därav kvinnor, procent
		Kvinnor	Män	Kvinnor	Män			
TOTALT	231 234	86 598	104 899	24 262	15 475	6 036	211 447	47,5
Stockholm	64 895	26 921	28 632	6 060	3 282	1 270	60 420	50,4
Uppsala	15 433	5 350	6 433	2 135	1 515	1 049	13 424	48,0
Södermanland	5 178	1 942	2 390	423	423	89	4 725	46,2
Östergötland	11 658	4 168	5 492	1 237	761	602	10 714	45,9
Jönköping	5 895	2 051	2 893	644	307	158	5 499	44,8
Kronoberg	3 168	1 005	1 363	517	283	99	2 757	46,8
Kalmar	3 384	1 190	1 553	401	240	156	3 076	46,5
Gotland	1 834	628	934	145	127	75	1 708	42,0
Blekinge	4 602	1 286	2 688	375	253	448	4 315	35,2
Skåne	24 390	8 763	10 747	3 070	1 810	-184	22 040	47,9
Halland	4 284	1 379	2 113	514	278	290	3 940	43,3
Västra Götaland	30 191	10 905	13 209	3 730	2 347	245	27 080	47,9
Värmland	5 633	2 070	2 702	468	393	46	5 209	44,9
Örebro	6 718	2 690	2 710	840	478	231	6 060	52,2
Västmanland	3 935	1 584	1 711	396	244	107	3 623	50,0
Dalarna	5 369	1 965	2 451	580	373	139	4 895	46,9
Gävleborg	5 499	2 259	2 438	468	334	239	5 087	49,7
Västernorrland	7 043	2 995	3 098	613	337	291	6 580	50,8
Jämtland	3 919	1 221	2 206	251	241	63	3 656	37,1
Västerbotten	8 894	3 311	3 811	952	820	253	7 912	47,8
Norrbottnen	9 312	2 915	5 325	443	629	370	8 728	36,1

8. Statlig sektor – antal sysselsatta fördelade efter näringsgren, juli 2003

8. Governmental sector – number of employees by branch of industry, July 2003

Näringsgren/SNI 2002	Antal					Förändring från föregående år	Heltidspersoner	
	Samtliga	Heltids-tjänstgörande		Deltids-tjänstgörande			Antal	Därav kvinnor, procent
		Kvinnor	Män	Kvinnor	Män			
TOTALT	231 234	86 598	104 899	24 262	15 475	6 036	211 447	47,5
A Jordbruk	67	35	11	11	10	-27	54	75,9
F Byggverksamhet	12 648	1 716	9 771	428	733	332	12 035	16,0
J Finansiell verksamhet	1 180	729	361	75	15	-740	1 152	67,9
K Fastighetsverksamhet, företagstjänster	14 308	6 388	5 804	1 453	663	188	13 414	54,5
L Offentlig förvaltning och försvar	134 221	53 712	63 437	11 065	6 007	7 600	126 701	48,0
75.1 Offentlig förvaltning	47 772	22 151	17 928	5 174	2 519	5 092	44 771	57,2
75.2 Utrikesförvaltning och Försvar	69 568	20 265	42 189	3 927	3 187	2 006	65 729	34,2
75.3 Obligatorisk socialförsäkring	16 881	11 296	3 320	1 964	301	502	16 201	78,7
M Utbildning	59 438	20 826	22 151	9 628	6 833	1 937	50 223	50,8
80.1 Grundskoleutbildning	1 513	762	280	363	108	-19	1 285	75,6
80.3 Högskoleutbildning	57 728	19 965	21 787	9 256	6 720	1 937	48 748	50,1
80.4 Vuxenutbildning och övrig utbildning	197	99	84	9	5	19	189	54,5
N Hälso- och sjukvård, sociala tjänster	6 382	2 076	2 339	1 019	948	-3 015	5 331	48,8
O Andra samhällliga och personliga tjänster	2 985	1 115	1 023	582	265	-240	2 534	55,5

Fakta om statistiken

Inledning

Detta Statistiska meddelande ingår i den löpande konjunkturlönestatistiken och avser löner och sysselsättning inom statlig sektor. Statistiken har producerats av Statistiska centralbyrån (SCB), på uppdrag av Medlingsinstitutet (MI), som från och med 2001 ansvarar för officiell statistik inom området. Syftet med undersökningen är att månatligen belysa löner och sysselsättning inom statlig sektor i termer av nivå och utveckling. SCB har sedan 1976 utfört en undersökning i varje kvartals mittmånad av sysselsättningen inom den statliga sektorn. Efter ett betänkande från 1987 års lönekommitté har SCB fått regeringens uppdrag att tillsammans med Konjunkturinstitutet (KI) utforma en kortperiodisk lönestatistik. Från och med februari 1991 utökades därför undersökningen till att även omfatta de anställdas löner. Det främsta syftet med den utökade undersökningen är att ge underlag för konjunkturbedömningar och för analys av kostnadsutvecklingen inom den statliga sektorn. Undersökningen är en totalundersökning och är från och med januari 2000 månatlig.

Detta omfattar statistiken

Objekt och population

Populationen består av sysselsatta inom statlig förvaltning, sysselsatta vid institutioner hänförliga till statlig sektor samt sysselsatta vid socialförsäkringsfonder. Undersökningspopulationen delas upp i sysselsättnings- respektive lönepopulation. I sysselsättningspopulationen ingår alla som var anställda med lön under mät månaden. Undantagna är tjänstlediga som inte fick utbetald lön under mät månaden och anställda i utlandet. I lönepopulationen ingår alla, förutom de undantagna i sysselsättningspopulationen, som var anställda med lön under mät månaden och som då fyllt 18 men inte 65 år.

Från och med januari 2001 har de affärsdrivande verken och Sveriges Riksbank övergått till den privata sektorns undersökning. De utlandsanställda ingår inte i undersökningen från och med mars 2001.

Statistiska mått

Statistiken i undersökningen redovisas i form av genomsnittliga månadslöner samt antalet sysselsatta. I månadslönen ingår grundlön, fasta- samt rörliga lönetillägg. I tabeller och tablåer redovisas genomsnittlig månadslön för heltidstjänstgörande, deltidstjänstgörande samt hel- och deltidstjänstgörande. Den genomsnittliga månadslönen beräknas som summan av de anställdas månadslön dividerat med summan av deras tjänstgöringsomfattning. Den beräknade genomsnittliga månadslönen är alltså ett mått på den genomsnittliga ersättningen för en arbetsinsats motsvarande heltid under en månad. För både genomsnittlig månadslön och antal sysselsatta redovisas förändringen från motsvarande månad föregående år.

Efter tolv månader fastställs den slutliga genomsnittliga månadslönen. Det innebär att hänsyn tas till retroaktiva löneutbetalningar. De preliminära månadslönerna korrigeras med de retroaktiva lönebeloppen och de definitiva månadslönerna beräknas.

Variabler

Genomsnittlig månadslön

Med månadslön avses ersättning för månad innan avdrag gjorts och där fasta och rörliga lönetillägg ingår. Övertidstillägg och traktamentsersättningar ingår inte. Fr.o.m. mars 1999 ingår inte jour- och beredskapstillägg i den genomsnittliga månadslönen.

Antal sysselsatta

Som sysselsatt räknas den som fått lön utbetald under mät månaden oberoende av tjänstgöringens omfattning eller anställningstidens längd och där lönen inte består av enbart tillägg eller retroaktiv lön.

Anställningsform

Det förekommer två olika anställningsformer i redovisningen, heltid och deltid. Som heltidsanställd betraktas den som har en sysselsättningsgrad på 100 procent och som deltidanställd räknas den som har en sysselsättningsgrad på mindre än 100 procent. Observera att heltidsanställda kan ibland vara deltidanställda på grund av partiell tjänstledighet.

Antal heltidspersoner

Antal heltidspersoner i en redovisningsgrupp beräknas som summan av tjänstgöringens omfattning/100 för de anställningar som tillhör redovisningsgruppen i undersökningsmaterialet.

Kön

Kvinna eller man.

Myndighet

Myndigheterna redovisas enligt Sveriges statskalender 2003.

Län

Med län avses i normalfallet individens tjänsteställe. Länsindelningen följer den regionala indelning för år 2003.

Näringsgren

Näringsgren redovisas enligt Standard för svensk näringsgrensindelning 2002, SNI 2002. Denna standard har som bas EU:s reviderade näringsgrensstandard, NACE rev.1.1 (NACE = Nomenclature Générale des Activités dans les Communautés Européennes).

Redovisningsgrupper

I SM-statistiken sker indelning på myndigheter, län, näringsgren (SNI 2002), kön och hel- respektive deltidstjänstgörande. Specialbearbetning kan göras på en finare redovisningsnivå eftersom materialet är totalräknat.

Så görs statistiken

Uppgifterna samlas in från olika administrativa datalönesystem. Det insamlade materialet genomgår en manuell och maskinell redigering i syfte att kontrollera uppgifternas rimlighet. För respektive myndighet jämförs uppgifterna mot de inkomna uppgifterna föregående månad. Kontakter tas vid tveksamhet med myndigheten för att få en bekräftelse på att uppgifterna är korrekta eller för att justera eventuella felaktigheter.

Statistikens tillförlitlighet

Bortfall

Bortfall utgörs av icke inrapporterade anställda på myndigheter och institut. För vissa myndigheter där uppgifter finns från en tidigare mätmånad imputeras uppgifter. De uppgifter som har imputerats har byggts på den saknade myndighetens tidigare inlämnade data som har räknats upp med genomsnitt från den svarande populationen. För juli 2003 har samtliga myndigheter lämnat in uppgifter.

Täckning

Vid uppdelning mellan olika sektorer uppstår ibland tveksamheter om vilken sektor en enhet ska tillhöra. Vissa mindre enheter kan då "ramla mellan stolarna". Uppdatering av ramen sker en gång per år med månadsvisa korrigeringar. I undersökningen avseende juli 2003 uppskattas undertäckningen till cirka 3 500 personer, vilket motsvarar cirka 1,6 procent av den totala populationen.

Bra att veta

Spridningsformer

Undersökningen presenteras huvudsakligen i detta Statistiska meddelande samt i de statistiska databaserna på www.scb.se/databaser/ssd.asp.

Primärmaterial

Uppgifterna är sekretesskyddade varför uppgifterna om enskilda individer inte lämnas ut till någon annan än individen själv. I undantagsfall efter särskild prövning kan forskare få tillgång till avidentifierat individmaterial för egna bearbetningar. Avidentifieringen görs då så att enskilda individer inte kan urskiljas.

Annan statistik

SCB producerar även motsvarande konjunkturstatistik för den resterande delen av den offentliga sektorn samt för arbetare och tjänstemän inom den privata sektorn. Detta redovisas bland annat i Statistiska meddelanden för respektive undersökning. Löneuppgifter för den statliga sektorn redovisas också på årsbasis. Arbetskraftsundersökningarna (AKU) ger statistik över sysselsättningen för hela ekonomin. Det finns även en företagsbaserad kvartalsstatistik över sysselsättning för hela arbetsmarknaden (KS). Ovanstående undersökningar publiceras också i statistiska meddelanden serie AM.

Mer information om statistiken och dess kvalitet ges i en särskild [Beskrivning av statistiken](#) på SCB:s webbplats, www.scb.se.

In English

Summary

The average monthly salary for salaried employees in the governmental sector was SEK 24 520 during July 2003. Since July 2002, the monthly salary has increased by an average of 2.8 per cent. For females the salaries increased by an average of 3.3 per cent and for males the salaries increased by an average of 2.5 per cent.

During July 2003 a total of about 231 230 persons were employed in the governmental sector, 6 040 more than July 2002. About 110 860 of these employees were females and 120 370 were males.

Since 1976 Statistics Sweden (SCB) has collected data for the middle of the month of each quarter on employment in the central government sector. The data is used mainly in producing various employment estimates and forecasts for use in the national budgets and long-range forecasts.

After a report from the Wages and Salaries Committee in 1987, Statistics Sweden and the National Institute of Economic Research received a government commission to develop short-term statistics on wages and salaries. In February 1991 the survey expanded to include also the wages and salaries paid to employees. The main aim of the expanded survey is to provide a basis for estimations of economic trends and for analyses of cost trends in the central government sector. Since 2001, the survey is carried out by Statistics Sweden at the request of the National Mediation Office. Since January 2000 the survey has been conducted on a monthly basis.

The population consists of employees with state-regulated wages or salaries at all government authorities, government ministries, public utilities and national insurance offices. The target population is divided into employment population and salary population.

List of tables

1. Governmental sector – average monthly salary, by authority, July 2003	5
2. Governmental sector – average monthly salary, including retroactive wage, by authority, July 2002	6
3. Governmental sector – average monthly salary by branch of industry, July 2003	7
4. Governmental sector – average monthly salary, from July 2001 to July 2003	8
5. Governmental sector – average monthly salary in the Civil Service and The Defence Organization, from July 2001 to July 2003	9
6. Governmental sector – number of employees by authority, July 2003	10
7. Governmental sector – number of employees by county, July 2003	11
8. Governmental sector – number of employees by branch of industry, July 2003	12

List of terms

antal	number
Civilförvaltningen	Civil service
deltidstjänstgörande	part-time employees
Finansdepartementet	Ministry of Finance
Försvarsdepartementet	Ministry of Defence
Försvaret	Defence Organization
heltidstjänstgörande	full-time employees
Jordbruksdepartementet	Ministry of Agriculture
Justitedepartementet	Ministry of Justice
Kulturdepartementet	Ministry of Culture
kvinnor	female
län	county
Miljödepartementet	Ministry of Environment
myndighet	authority
månadslön	monthly salary
män	male
Näringsdepartementet	Ministry of Industry and trade
näringsgren	branch of industry
heltidspersoner	full-time equivalents
Riksdagens verk	The Parliament Agencies
samtliga	total, all
Socialdepartementet	Ministry of Health and Social Affairs
statlig sektor	governmental sector
statlig verksamhet	government activity
summa	sum
sysselsatta	employees
Utbildningsdepartementet	Ministry of Education and Cultural Affairs
totalt	total
övrig statligt lönereglerad verksamhet	state-subsidised activity